



# RAPPORT ACTIVITE 2019

SM SIROM Flandre Nord

# Sommaire

■ Présentation	page 3
■ Composition du bureau syndical/organigramme	page 4
■ Ressources Humaines	page 5
■ Sensibilisation	page 6
■ La collecte en 2019	page 7
■ Le traitement en 2019	page 11
■ Indicateurs financiers	page 13
■ Documents ressources	page 19

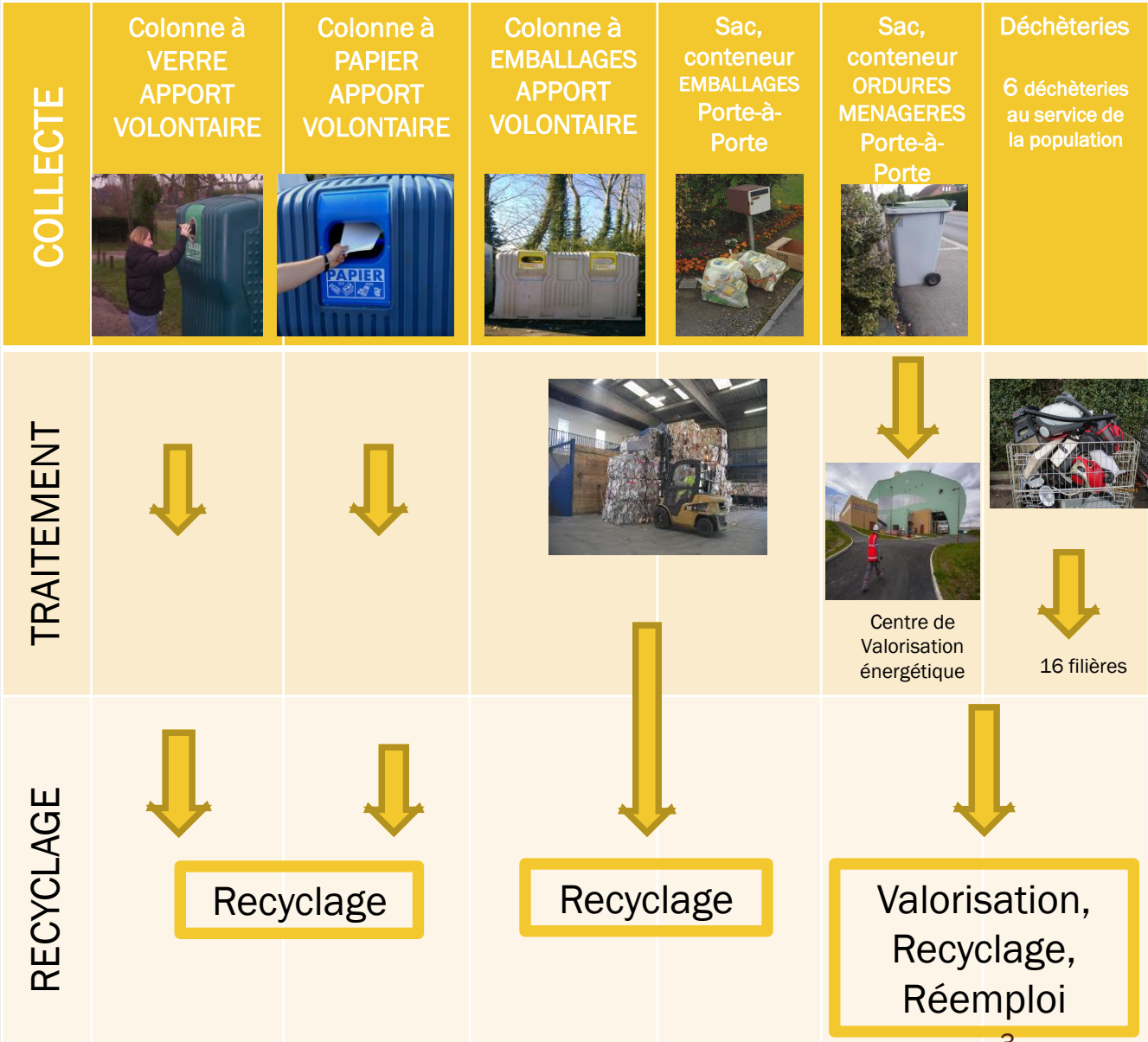
# Présentation

Le SM SIROM Flandre Nord gère la collecte et le traitement des déchets ménagers et assimilés de 63 communes, regroupées en deux communautés de communes : la Communauté de Communes des Hauts de Flandre et, pour partie, de la Communauté de Communes de Flandre Intérieure. Il a pour mission :

- la collecte des déchets ménagers et assimilés et l’exploitation des points d’apport volontaire sur son territoire;
- l’exploitation de 6 déchèteries, d’une plateforme de compostage;
- la sensibilisation et la prévention auprès des usagers pour améliorer la qualité du tri et encourager la réduction de la quantité de déchets.



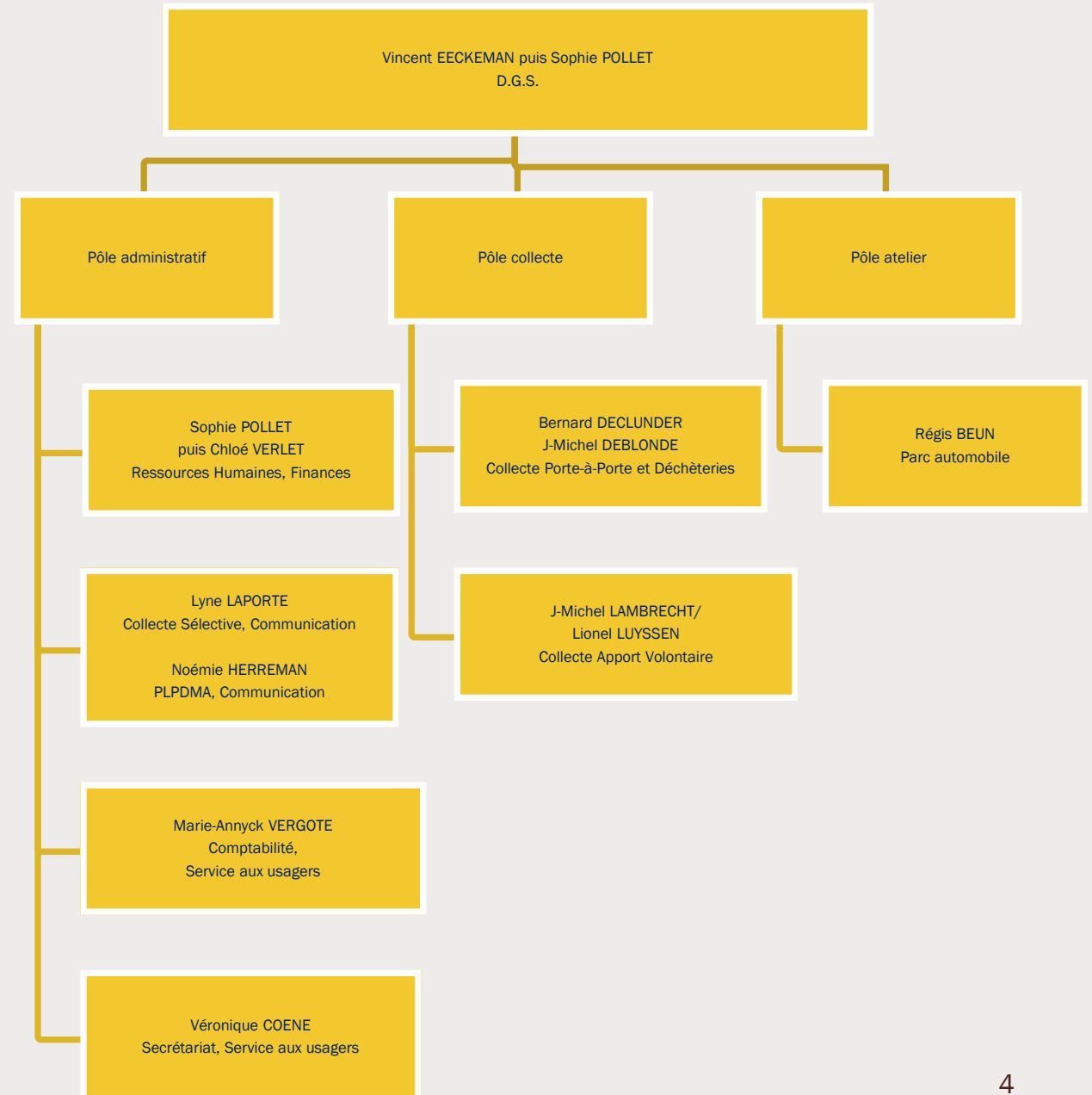
Collecte, traitement, valorisation:  
*quel circuit suivent nos déchets ?*



# La composition du bureau syndical

- ◆ M. Régis LAPORTE, Maire d'Herzeele, Président
- ◆ M. Hervé SAISON, Maire d'Hondschoote, 1<sup>er</sup> Vice-Président chargé du Personnel
- ◆ M. Francis AMPEN, Maire d'Arnèke, 2<sup>ème</sup> Vice-Président chargé des Finances
- ◆ M. André-Pierre BECQUET, Maire d'Uxem, 3<sup>ème</sup> Vice-Président chargé de la Collecte Sélective
- ◆ M. Gérard LEFEBVRE, Adjoint à Winnezele, 4<sup>ème</sup> Vice-Président chargé de la Commission d'Appel d'Offres
- ◆ M. Francis LEVIEZ, Conseiller municipal à Wylder, 5<sup>ème</sup> Vice-Président chargé des Déchèteries

## L'organigramme





# Ressources humaines

## Qui sont les agents du SIROM ?

113  
agents

106 relèvent de la filière technique 7 de la filière administrative



## Egalité professionnelle

Emploi des  
séniors

41 agents  
ont plus de  
50 ans



## Formation

Le SIROM  
bénéficie des  
formations du  
CNFPT et investit  
en plus pour des  
formations non  
référéncées.



53 agents ont suivi  
au moins un jour de  
formation en 2019  
(24 formations)



7 agents présentent un handicap

la loi fixe comme objectif l'intégration dans les effectifs de  
6 % de personnes présentant un handicap.

## Dialogue social

2 réunions de travail ou  
d'information ont été  
organisées avec les  
partenaires sociaux.



## Sécurité

27 accidents  
de travail ayant  
nécessité un  
arrêt de travail  
ont été recensés.



## Politique sociale

Le SIROM a mis en place  
le **RIFSEEP**, un régime  
indemnitaire tenant  
compte des fonctions, des  
sujétions, de l'expertise et  
de l'engagement  
professionnel.



Une prise en charge de **15,50 €**  
/mois/agent pour une complémentaire  
santé labellisée



Une prise en charge de **15 €**  
/mois/agent pour une prévoyance  
décès invalidité



# Sensibilisation

Accompagner le changement de comportement pour plus de tri et moins de déchets

L'action des ambassadeurs du tri se développe dans les écoles, sur le terrain avec le lancement d'un partenariat avec l'Education Nationale pour faire vivre un jardin pédagogique sur le site du SM SIROM Flandre Nord, et dans la sensibilisation au porte-à-porte lors des contrôles tri.

Eco-Manifestations  
suivies sur l'ensemble  
du territoire/ 400  
personnes sensibilisées



Animations réalisées  
sur demande dans les  
écoles et les centres de  
loisirs du territoire

Personnes  
sensibilisées au  
porte-à-porte lors  
de contrôles tri



# La collecte en 2019

Porte-à-porte, apport volontaire et déchèteries

69 883 T  
de déchets collectés

868 kg/habitant  
de déchets produits chaque année

Ordures Ménagères  
(28,23 %)

Déchets recyclables  
au Porte-à-Porte  
(5,2 %)

Déchets recyclables  
Apport volontaire (6,2%)

Déchèteries  
et assimilés

245 kg

45 kg

54 kg

524 kg



## Collecte 2019 : les évolutions



- Acquisition d'un camion biflux ;
- Extension de la déchèterie de STEENVOORDE;
- Acquisition d'un camion 3,5 Tonnes.
- Lancement du PLPDMA pour la réduction des déchets;
- Implication dans les études des futurs centres de tri;
- Contractualisation avec Eco-Mobilier pour la reprise du mobilier usagé.

## Perspectives 2020

- Acquisition de 1 camion biflux neuf équipé REOMI, d'un camion ampliroll pour déchèteries, d'un véhicule léger occasion et d'un véhicule type vito d'occasion.
- Acquisition d'un pont de pesage béton;
- Acquisition d'un nouveau serveur informatique et de 8 postes informatiques et d'un portable;
- Acquisition d'un compresseur station gaz;
- Acquisition de murs monoblocs



## ■ Organisation

Le SM SIROM Flandre Nord gère la collecte sélective en porte-à-porte et en apport volontaire.

### Porte-à-Porte

12 équipes de collecte



33 % des déchets collectés

### Collecte hebdomadaire

des ordures ménagères (déchets non valorisables) et des emballages ménagers (flacons, et bouteilles en plastique, papiers et cartonnets non souillés, emballages métalliques, briques alimentaires).

### Apport Volontaire

11 agents

Pour les emballages ménagers recyclables, le verre, le papier-carton, les végétaux, les déchets issus des déchèteries.

67 % des déchets collectés



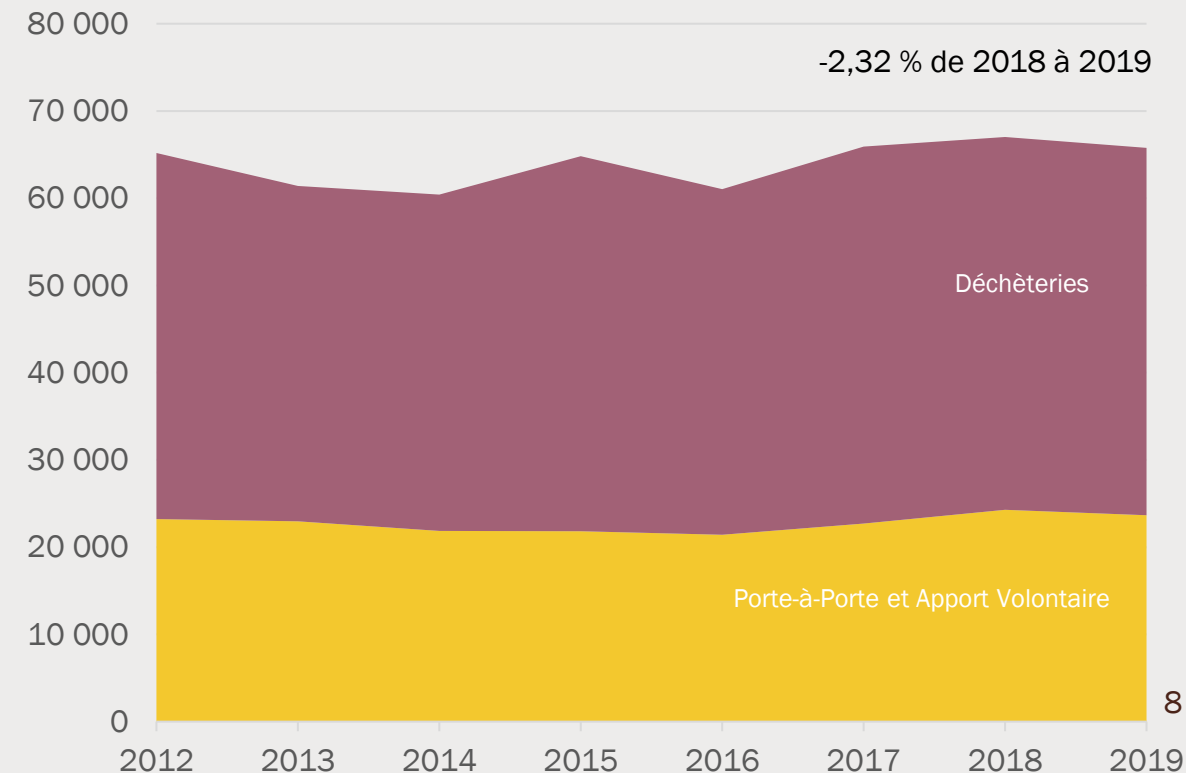
## ■ Répartition des tonnages collectés

Par mode de collecte	2018	2019	Kg/Hab	Evolution
Collecte Porte-à-Porte (Om et Emballages)	24 281	23 383	290	- 3,7 %
Collecte Apport Volontaire	4 197	4 390	54	+ 4,6 %
Déchèteries et Déchets verts	36 588	37 149	461	+ 1,5 %
TOTAL	65 066	64 922	805	- 0,22 %

Par type de déchets	2018	2019	Kg/hab	Evolution
OMR (Ordures Ménagères Résiduelles)	20 557	19 742	245	-3,96 %
Recyclables (papiers et emballages)	4 013	3 899	48	- 2,84 %
Déchèteries et autres**	42 744	42 110	523	-1,48 %
TOTAL	67 314	65 751	816	-2,32 %

\*\* Déchèteries + déchets verts + encombrants (déchèteries et PàP)

## ■ Evolution des tonnages collectés





## ■ L'apport volontaire

Le parc des conteneurs : 600 conteneurs sont placés, soit une moyenne d'un conteneur pour 134 habitants. Ces conteneurs sont disposés dans les déchèteries et dans l'ensemble des 63 communes en fonction du nombre d'habitants ou de points spécifiques de fort apport. Sur certains points certaines colonnes (verre, papier) sont doublées voire triplées selon la fréquentation. On y décèle malheureusement beaucoup trop d'actes inciviques. Les ambassadeurs, épaulés par les services municipaux et les éboueurs veillent à maintenir l'attractivité des sites.

## Les tonnages collectés par les réseau des bornes d'apport volontaire

	2018	2019	Kg/hab	Evolution
Verre	3 908	4 132	51	+ 5,7 %
Papier	286	258	3	- 9,8 %
Emballages Ménagers Recyclables	560	546	7	- 2,5 %
<b>TOTAL</b>	<b>4 757</b>	<b>4 936</b>	<b>61</b>	<b>+ 3,8 %</b>

## Proportion des matières collectées en apport volontaire

(critère de comparaison : poids)

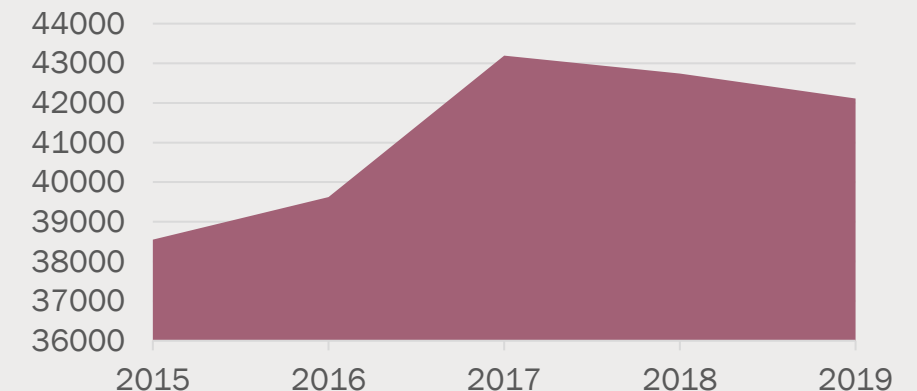


## ■ Les déchèteries

Avec une quinzaine de filières, les 6 déchèteries gérées par le SM SIROM Flandre Nord reçoivent plus de 60 % des déchets collectés sur le territoire. L'apport de déchets, limité à 2m3 par jour, gratuit pour les particuliers et payant pour les professionnels (sous conditions), est réservé aux personnes résidant sur le territoire du SIROM.



## Evolution des tonnages collectés en déchèterie



### Les déchèteries vous accueillent...

Du 1<sup>er</sup> avril au 31 octobre : du lundi au samedi, de 9h00 à 12h00 et de 14h00 à 18h00. . Le dimanche, de 9h00 à 12h00;

Du 1<sup>er</sup> novembre au 31 mars : du lundi au samedi, de 9h00 à 12h00 et de 14h00 à 17h00.

Les déchèteries sont fermées les jours fériés. Les professionnels n'ont pas accès aux déchèteries les samedis.

## ■ Répartition des tonnages collectés en déchèterie

	Prestataire	2018	2019	Kg/hab	Evolution
Papiers/cartons	Baudelet	871	704	9	- 19 %
Bois	Baudelet	2 797	3 796	47	+ 35,7%
Electroménager	ENVIE 2 E, ECO SYSTEME	658	720	9	+ 9,4 %
Métaux	GALLOO	859	948	12	+10,4%
Huiles végétales	SARL Stéphane Liévin Méthanisation	10	9	0,1	-10 %
Amiante	BAUDELET	351	352	4	+ 0,3 %
Huiles minérales	CHIMIREC	38	48	0,6	+ 26 %
Piles et accumulateurs	COREPILE	4	4	0,05	0%
Déchets verts	SIROM/ TERENCE/ AGRIOPALE/ PACCOU	18 073	17 508	218	- 3,13 %
Gravats	PARTICULIERS	13 500	12 798	159	- 5,2 %
Déchets dangereux	BAUDELET	68	79	1	+ 16 %
Plâtre	ASTRADEC	59	183	2,3	+ 210 %
<b>TOTAL</b>					

## ■ La Ressourcerie : pour plus de réemploi



Siège :  
59 rue de Vieux Berquin à HAZEBROUCK 59190

Depuis le 1<sup>er</sup> juillet 2018, à l'entrée de la déchèterie de WORMHOUT, un conteneur maritime, ouvert aux usagers pendant les heures d'ouverture de la déchèterie et sous la surveillance d'un agent valoriste d'Orme Activités. La Ressourcerie, accueille les objets (meubles, livres, décorations, jouets, cycles etc.) qui ne sont pas considérés comme des déchets. En effet, réparables, réutilisables, ceux-ci sont remis en circulation dans le marché de seconde main par La Ressourcerie. Ce tonnage est donc retiré du calcul de production de déchets par an et par habitant.



# Le traitement en 2019

Le SM SIROM Flandre Nord assure en régie:

- La collecte des déchets ;
- La gestion des déchèteries et de la plateforme de compostage de Wormhout;

La valorisation énergétique des déchets collectés est confiée au SMFM via FLAMOVAL.

- La bonne qualité du tri chez l'habitant permet aujourd'hui de maximiser la valorisation des déchets au sein des unités de traitement.

## Valorisation des déchets par le tri

	2018	2019	Kg/hab	Evolution
Tonnes traitées	3 724	3 640	45,22	- 2,31 %
dont acier d'emballages	183	138	1,71	- 24,59 %
dont aluminium d'emballages	20	20	0,25	0 %
dont cartons	804	763	5,75	- 5,10 %
dont gros de magasins	174	165	2,05	- 5,17 %
dont journaux et illustrés	1 240	1 386	17,22	+ 11,77 %
dont briques alimentaires	20	15	0,19	- 25 %
dont bouteilles et flacons PET clair	351	310	3,85	- 11,68 %
dont bouteilles et flacons PET foncé	56	53	0,66	- 5,36 %
dont bouteilles et flacons PEHD	120	96	1,19	- 20 %
dont autres matières valorisables	117	99	1,23	- 15,38 %
VALORISATION	3 085	3 045	37,82	- 1,31%

16 % d'erreur de tri  
chez l'habitant



## Valorisation des déchets par le compostage

### ■ Unité de compostage de Wormhout

Une partie des déchets verts collectés sur les communes et en déchèteries sont accueillis sur la plateforme de compostage du SIROM jouxtant la déchèterie de Wormhout. Broyés puis criblés par la société SOTRAVEER dans le cadre de marchés publics depuis mars 2018, ces déchets deviennent du compost, mis à disposition (sous condition) des particuliers du territoire et utilisé localement dans l'agriculture. Le compost produit par le SIROM répond à la norme NFU 44-051 compost vert.



### ■ Unités de compostage de Lederzeele, Spycker et Winnezeele.

La plateforme de Wormhout ne pouvant tout absorber, et pour une question de coût et d'optimisation du service, le SIROM a confié, dans le cadre d'un marché, depuis septembre 2017, le traitement des déchets verts à trois plateformes privées (AGRICOMPOST, PACCOU, SOTRAVEER) réparties de façon homogène sur l'ensemble du territoire.



### ■ Evolution des tonnages traités

	2018	2019	Evolution
Tonnage total de déchets verts traités	24 813	22 069	+ 11,06 %
Plateforme de Wormhout	7 034	4 704	- 33 %
Plateforme de PACCOU à Lederzeele	7 323	6 861	- 6,31 %
Plateforme de AGRICOMPOST à Spycker	2 671	3 096	+ 15,91 %
Plateforme de SOTRAVEER à Winnezeele	7 785	7 408	- 4,84 %



# INDICATEURS FINANCIERS POUR UNE GESTION TRANSPARENTE

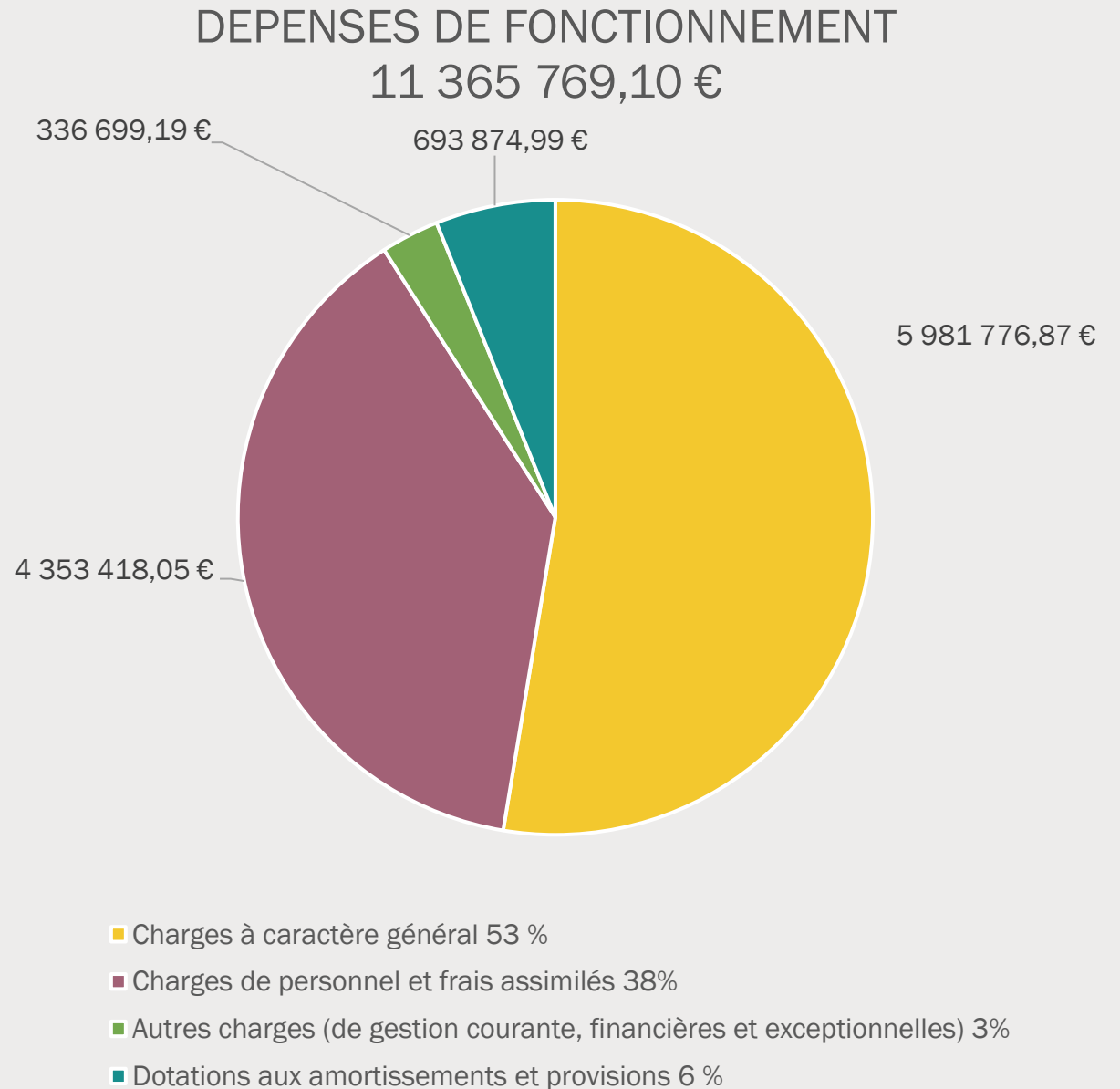
Le SM SIROM Flandre Nord opère en régie la majeure partie du service : collecte, exploitation des 6 déchèteries du territoire, de la plateforme de compostage de WORMHOUT. Les ordures ménagères sont traitées par FLAMOVAL, les déchets d'emballages sont triés par RECUP'AIRE et les déchets collectés en déchèteries sont traités par des entreprises privées. Des opérateurs privés effectuent la gestion de la filière de compostage dans le cadre de marchés publics.

# FONCTIONNEMENT

## REPARTITION DES POSTES DE CHARGES

11 365 79,10 €

Le coût de traitement des ordures ménagères (frais de transport inclus) en Centre de Valorisation Energétique FLAMOVAL est de 112 € H.T. la tonne avec une TGAP de 3 € la tonne et une TVA à 10 % soit 126,50 € T.T.C.

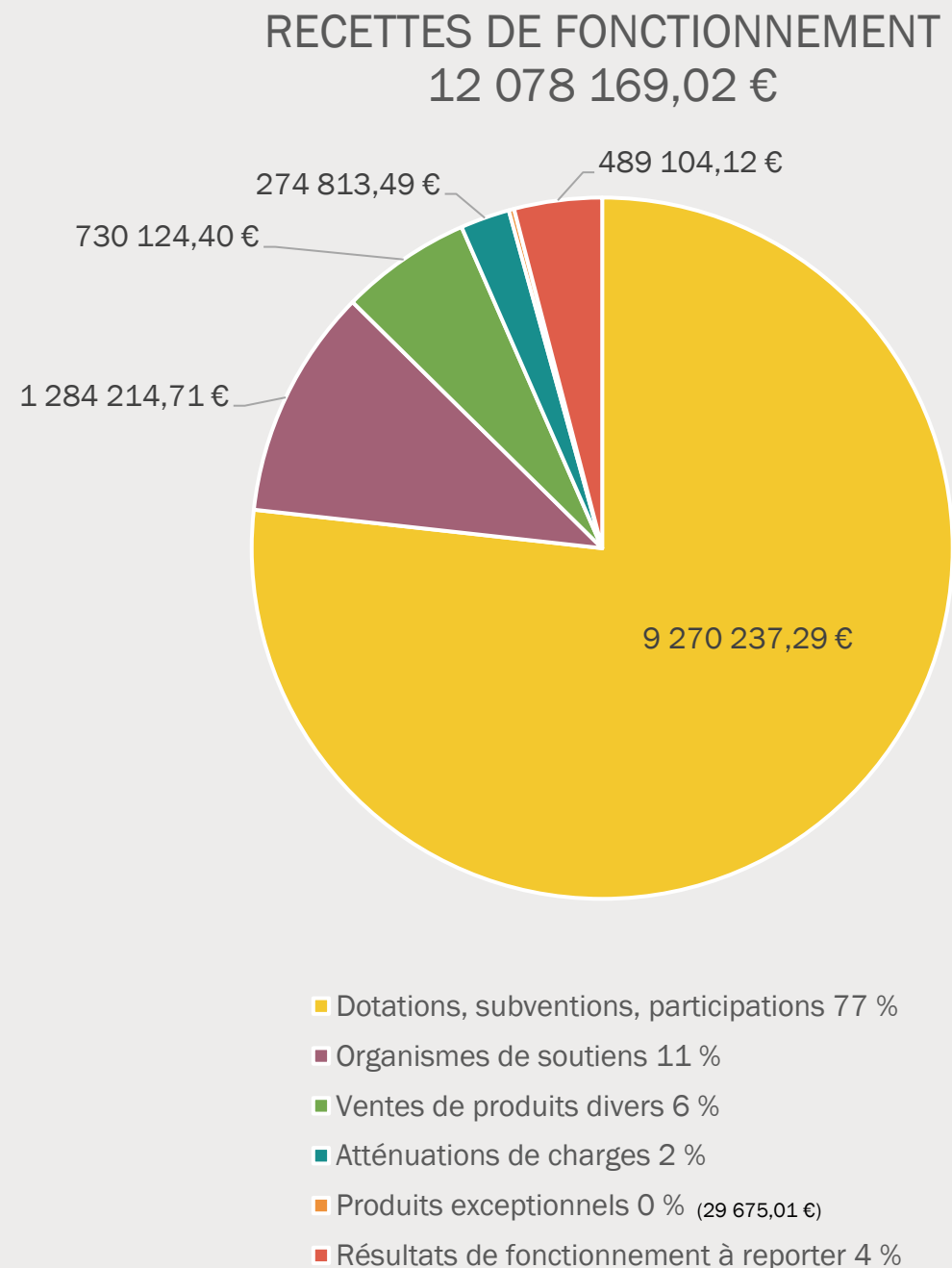


# FONCTIONNEMENT

## REPARTITION DES POSTES DE PRODUITS

12 078 169,02 €

La participation par habitant demandée aux  
Communautés de Communes est de 115 €.

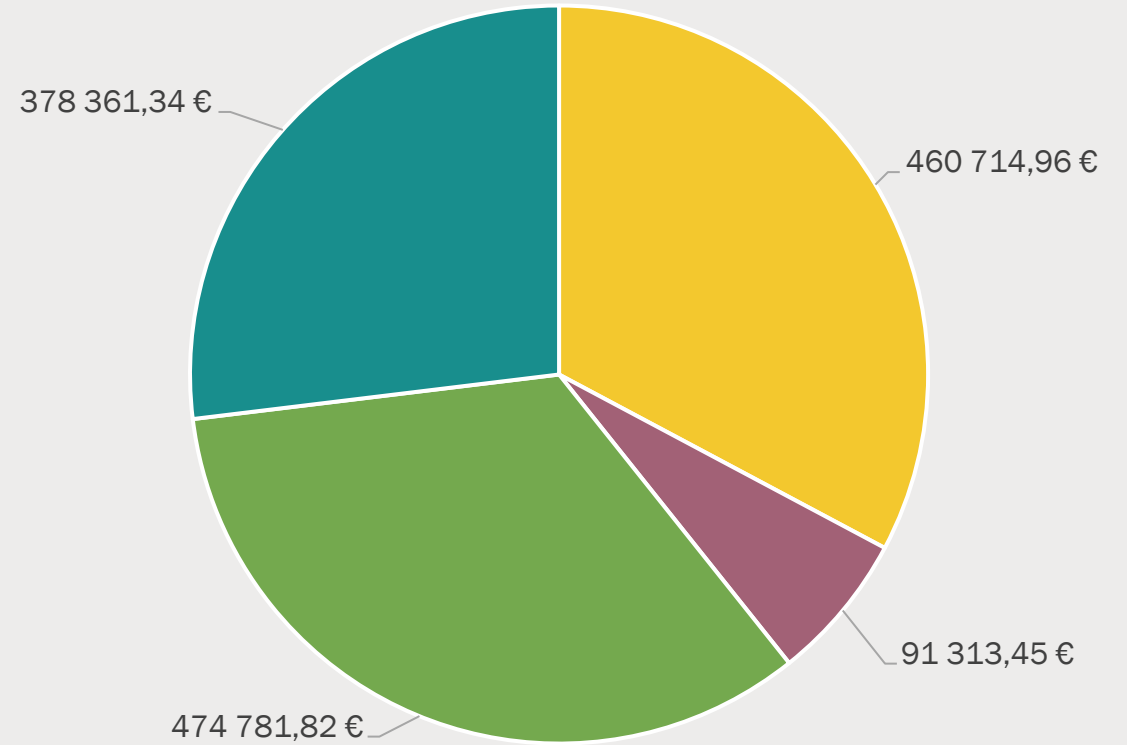


# INVESTISSEMENT

## REPARTITION DES POSTES DE CHARGES

1 405 171,57 €

### DEPENSES D'INVESTISSEMENT 1 405 171,57 €



■ Achats de véhicules 33 %

■ Achats de matériels 6 %

■ Dépenses financières 34 %

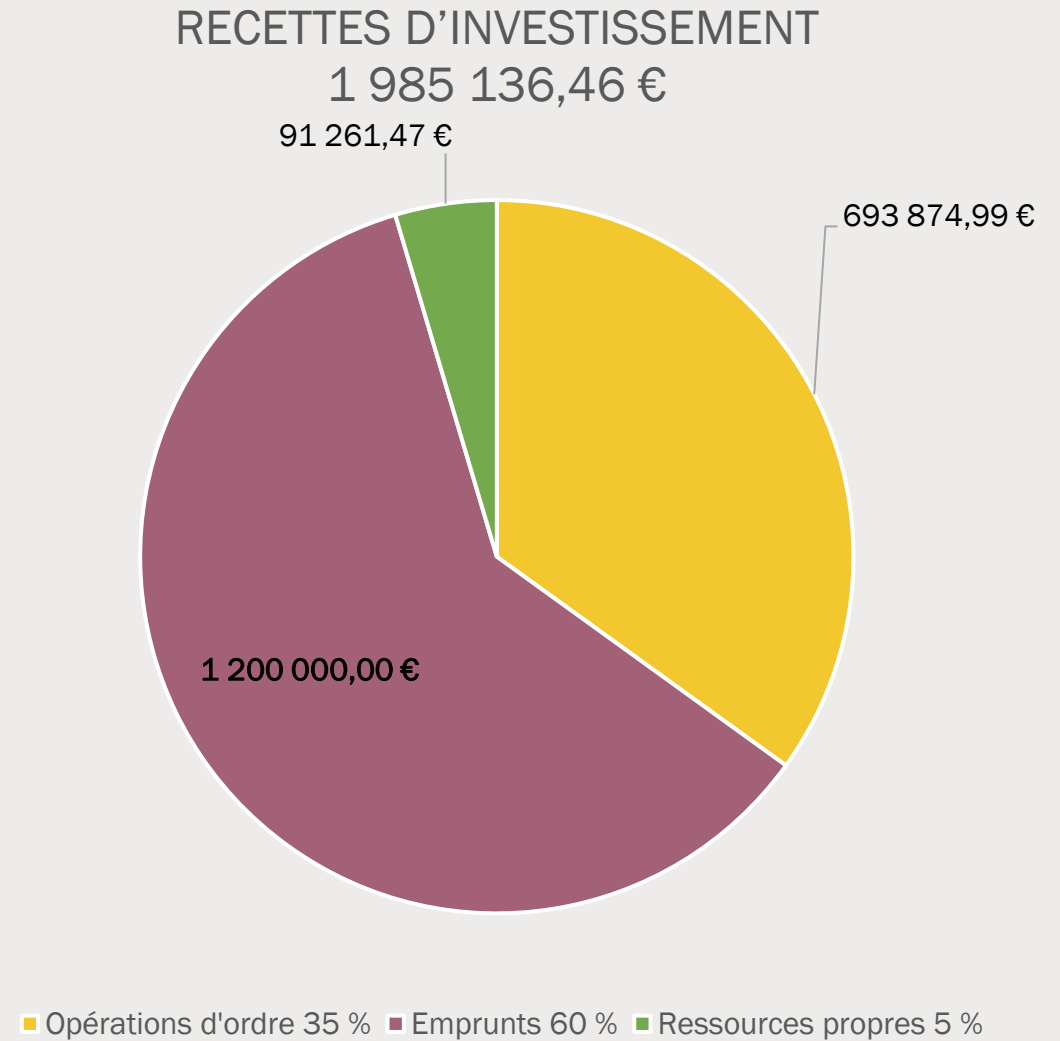
■ Aménagements 27 %



# INVESTISSEMENT

## REPARTITION DES POSTES DE PRODUITS

1 223 155,46 €



# Structure et encours de la dette

	2017	2018	2019
Encours de la dette au 31/12	1 716 408,91 €	1 559 643,67 €	2 740 371,77
Annuité en capital de la dette	400 614,24 €	410 422,90	474 781
Intérêts de dette (66)	31 486,88 €	28 086,74	26 268,45

Au 31 décembre 2019, l'encours de dette est composé de 6 emprunts. La structure de la dette est constituée de 67 % en taux fixe et de 33 % en taux variable.

Elle se répartit de la façon suivante entre les organismes prêteurs :

- 2 emprunts souscrits auprès de la Caisse d'Epargne;
- 2 emprunts souscrits auprès de DEXIA;
- 1 emprunt souscrit auprès de la Banque Postale;
- 1 emprunt souscrit auprès de la Société Générale.

A noter que tous les emprunts sont des produits non structurés (96 % de l'encours de dette), voire à risque faible et limité (4% de l'encours de dette).

# DOCUMENTS RESSOURCES



[www.sm-sirom-flandre-nord.fr](http://www.sm-sirom-flandre-nord.fr)